



Projectplan Startfase Odensehuis Alblasterdam

Vastgesteld door Bestuur Stichting Odensehuis Alblasterdam maart 2022

Geactualiseerde versie september 2022

Actualisatie in verband met bijstelling planning (opening 4^e kwartaal i.p.v. 2^e kwartaal 2022)

Inhoudsopgave Projectplan Startfase Odensehuis Alblasserdam

1	Samenvatting	3
2	Doelstelling en reikwijdte project	4
2.1	Aanleiding.....	4
2.2	Doelstellingen	4
2.3	Reikwijdte projectplan	4
2.4	Verantwoordelijkheid.....	4
3	Gewenste situatie medio 2023	5
3.1	Concrete projectresultaten	5
4	Activiteiten startfase	6
4.1	Globale planning startfase	7
5	Financiën startfase 2022.....	8
6	Overige aspecten.....	9
6.1	Samenwerking en communicatie	9
6.2	Afhankelijkheden en risico's	10
	Bijlage 1. Odensehuizen in Vogelvlucht.....	11
	Bijlage 2. Profiel Coördinator Odensehuis Alblasserdam.....	14
	Bijlage 3 Profiel vrijwilliger Odensehuis Alblasserdam	16

1 Samenvatting

Dit projectplan is opgesteld als basis en leidraad voor de start van het Odensehuis Alblasserdam. Deze start is voorzien voor het vierde kwartaal 2022, als de belangrijkste voorbereidende werkzaamheden voor die periode kunnen worden afgerond.

Het projectplan omvat een beschrijving van de doelstelling en de reikwijdte van het project Odensehuis Alblasserdam (hoofdstuk 2), de te bereiken resultaten medio 2023 (hoofdstuk 3) en de activiteiten die daarvoor moeten worden uitgevoerd (hoofdstuk 4). Belangrijkste activiteiten zijn het gereed maken van een locatie, het opzetten van een vrijwilligersorganisatie (met professionele coördinator) en het (verder) bekend maken van het initiatief onder de doelgroep en de Alblasserdamse bevolking.

In hoofdstuk 5 wordt een beeld gegeven van de financiële implicaties van de start van het Odensehuis Alblasserdam. In hoofdstuk 6 nog enige andere relevante aspecten alsmede de risico's en afhankelijkheden bij de uitvoering van dit projectplan. In enkele bijlagen is informatie opgenomen over het gedachtengoed bij de ontwikkeling van Odensehuizen in Nederland (en daarbuiten), over het gewenst profiel voor een aan te stellen coördinator en van te werven vrijwilligers.

2 Doelstelling en reikwijdte project

2.1 Aanleiding

De aanleiding van dit projectplan is het initiatief tot de oprichting van een Odensehuis Alblasserdam. Dit initiatief is eind 2020 gestart door een Initiatiefgroep Odensehuis Alblasserdam van 4 personen. Het initiatief is genomen omdat er ook in ons dorp een forse toename is te verwachten van het aantal mensen met dementie en geheugenklachten. Dit heeft grote impact op het persoonlijk leven van deze mensen en hun directe omgeving en het zal ook een steeds grotere impact hebben op de samenleving als geheel. In de huidige situatie is er een groot risico op isolement van thuiswonende mensen met beginnende dementie en geheugenklachten, inclusief hun mantelzorgers. Er is geen laagdrempelige inloopvoorziening, waardoor er een grote stap dient gezet te worden tussen de thuissituatie en dagopvang waarvoor wachtlijsten, waarna opname met continue begeleiding van de persoon met dementie en/of geheugenklachten. Dit geeft veel druk op mantelzorgers, familie en vrienden van de persoon met dementie/geheugenklachten.

2.2 Doelstellingen

Het Odensehuis heeft als doel om mensen met (beginnende) dementie en geheugenklachten en hun mantelzorgers op te kunnen vangen en een plek te geven waarin ze zich thuis en veilig kunnen voelen. Oogmerk hiervan is dat mensen met (beginnende) dementie of geheugenklachten zo lang als mogelijk met ondersteuning van hun mantelzorgers, familie en vrienden zelfstandig thuis kunnen functioneren en tevens op een menswaardige en plezierige manier kunnen deelnemen aan de samenleving met eigen regie en keuzevrijheid. Als nevendoeel heeft het Odensehuis om bewustwording over de gevolgen van (beginnende) dementie en geheugenklachten te vergroten en de participatie en zelfredzaamheid/eigen regie van mensen die hieraan lijden te versterken. Hiermee levert het Odensehuis bijdrage aan de ontwikkeling naar een dementievriendelijke samenleving. Wezenskenmerk van het Odensehuis is dat de belangen en behoeften van bezoekers leidend zijn in de activiteiten, de begeleiding en de dagelijkse gang van zaken. Daarmee ontstaat veel directe meerwaarde voor de bezoekers. En er ontstaat meerwaarde voor de samenleving als geheel omdat andere vormen van meer professionele zorg kunnen worden uitgesteld of verminderd, mensen langer in eigen omgeving kunnen blijven wonen en mantelzorgers hun rol beter en langer kunnen spelen. Deze maatschappelijke meerwaarde kan zich zeker ook vertalen in financiële meerwaarde, in WMO-budgetten van gemeenten en budgetten voor langdurige zorg.

In Bijlage 1 zijn de uitgangspunten en formule van Odensehuizen beschreven. Deze zullen ook bij de start en ontwikkeling van het Odensehuis van toepassing zijn.

2.3 Reikwijdte projectplan

Dit projectplan richt zich primair op de start van het Odensehuis in Alblasserdam, met als streven om dit het vierde kwartaal van 2022 te doen. Voor de langere termijnontwikkeling van het Odensehuis in Alblasserdam zal een meerjarenplan 2023 en verder worden opgesteld, waaronder ook een perspectief voor langjarige dekking van de kosten van het Odensehuis.

2.4 Verantwoordelijkheid

Het bestuur van de Stichting Odensehuizen Alblasserdam (opgericht februari 2022) is opdrachtgever van dit project. Bij de uitvoering van het project zal de Stichting samenwerken met een groot aantal partijen in Alblasserdam en eventueel daarbuiten. Dit zal in het projectplan apart worden beschreven.

Voor de uitvoering van het project worden in ieder geval voor 2022 middelen ter beschikking gesteld door de gemeente Alblasserdam. De inhoud van deze projectopdracht is daarom afgestemd met de gemeente Alblasserdam.

3 Gewenste situatie medio 2023

Dit project is er op gericht om in het vierde kwartaal 2022 te starten met een Odensehuis als inloopvoorziening in Alblasterdam. Startend met 2 dagen per week, open van 10-15.30 u voor mensen met (beginnende) dementie en geheugenklachten met hun mantelzorgers. In de bijlage is aangegeven volgens welke algemene uitgangspunten en filosofie het Odensehuis zal worden vormgegeven.

Het project is er tevens op gericht om te komen tot een projectvoorstel/bedrijfsplan voor het Odensehuis voor de jaren 2023 en verder. Op basis van dit bedrijfsplan zullen middelen (financiering) worden gezocht, de organisatie worden ingericht en overige randvoorwaarden worden vervuld voor de verdere ontwikkeling van van het Odensehuis Alblasterdam en voor meerjarige continuïteit.

3.1 Concrete projectresultaten

Het Odensehuis zal worden opgezet in gebouw Participand (Lelsstraat). In dit gebouw zal een zaal/lokaal ("huiskamer") worden ingericht en geschikt gemaakt voor inloop door de doelgroep. De "huiskamer" is (afgezien van de huidige coronabeperkingen) geschikt te maken voor aanwezigheid van 10 —12 bezoekers (incl. mantelzorgers).

Naast inloop zal er mogelijkheid zijn om deel te nemen aan (groeps)activiteiten, waarbij de behoefte van de bezoekers leidend is. Bij het aanbieden en uitvoeren van de activiteiten zal samenwerking gezocht worden met andere gebruikers van het gebouw, aansluitend bij de behoeften en belangen van de bezoekers van het Odensehuis.

Voor opvang en begeleiding van bezoekers zal een groep 10-12 vrijwilligers worden samengesteld, die bij toerbeurt aanwezig zullen zijn (telkens 3 - 4), mede afhankelijk van het te ontwikkelen activiteitenpatroon. Het dagelijks functioneren van het Odensehuis zal worden geleid door een professioneel coördinator (parttime).

Door de aan te stellen coördinator en het bestuur van de Stichting zal een meerjarenplan worden opgesteld, waarbij de eerste ervaringen van het Odensehuis zullen worden betrokken.

Vooralsnog wordt als startdatum uitgegaan van 1 november 2022.

4 Activiteiten startfase

Om de gestelde resultaten voor 2022 te bereiken worden de volgende activiteiten uitgevoerd:

1. Er is een *rechtspersoon* opgericht; de Stichting Odensehuis Alblasserdam die bestuurlijk verantwoordelijk wordt voor de oprichting en het functioneren van het Odensehuis Alblasserdam is in 2022 opgericht en neemt de rol over van de Initiatiefgroep die tot dat moment optrad.
2. Er wordt een *locatie* ingericht voor de start van het Odensehuis. Deze is voorzien in gebouw Participand aan de Lelsstraat in Alblasserdam. Om tot een optimale inrichting op de aangegeven locatie te kunnen komen zullen de volgende activiteiten worden verricht:
 - a. In overleg met de gemeente Alblasserdam en andere gebruikers van het pand zal een plan worden opgesteld om de bouwkundige situatie van het pand en het betreffende lokaal in basis gereed te hebben voor inrichting van het Odensehuis. Aspecten die hierbij (in ieder geval) een rol spelen zijn: goede toegankelijkheid van het pand en lokaal, adequate voorzieningen en faciliteiten (toiletgroepen, keukenvoorziening), ventilatie/klimaatbeheersing/verwarming, uitstraling en buitenruimte.
 - b. Er zal een inrichtingsplan worden gemaakt voor het lokaal passend bij de behoeften en activiteiten van de doelgroep en de daarbij behorende voorzieningen/meubels/materialen zullen worden verworven.
3. Er zal een *werk/activiteitenplan* worden opgesteld voor de startfase van het Odensehuis (tot medio 2023), waarin ook de samenwerkingsmogelijkheden met andere partijen (binnen en buiten Participand) worden verkend en benoemd. Dit zal wel een flexibel plan zijn, waarin gedurende de startfase rekening gehouden kan worden met specifieke wensen en behoeften van bezoekers.
4. Er zal een *part-time coördinator/projectleider*¹ worden geworven die operationeel verantwoordelijk wordt voor alle activiteiten die verband houden met de start van het Odensehuis, in overleg met het bestuur van de Stichting. De bedoeling is dat deze functionaris in ieder geval vanaf 1 oktober functioneert. Aanstelling zal plaatsvinden op tijdelijke basis met de mogelijkheid van verlenging op basis van resultaten van en besluitvorming over het meerjarenplan vanaf 2023.
5. Er zal *fondsenwerving* worden opgezet voor zowel de startfase (2022) als de langere termijn. Voor 2022 zal een beroep worden gedaan op een in principe door de gemeenteraad van Alblasserdam ter beschikking gesteld bedrag van € 30.000 en aanvullende incidentele fondsen vanuit organisaties en prive-personen (giften). In het meerjarenplan zal een financieel plan worden opgenomen voor de jaren vanaf 2023, waarbij ook aandacht besteed zal worden aan de mogelijkheden om inkomsten te genereren vanuit de dienstverlening en aan de inderdieneffecteten op andere budgetten (WMO/WLZ) door het functioneren van het Odensehuis.
6. Er zal een *pool van vrijwilligers*² uit de Alblasserdamse samenleving worden opgezet ter begeleiding en ondersteuning van bezoekers van en de activiteiten in het Odensehuis. De werving hiervan zal deels via algemene kanalen plaatsvinden (advertenties, oproepen, sociale media), deels via bestaande netwerken in zorg, ondersteuning en de kerken. De eerste pool van vrijwilligers moet als basis zijn geworven voor de start van het Odensehuis (dus bij voorkeur oktober 2022).
7. Er zal een *communicatietraject* worden gestart om in contact te komen met potentiële bezoekers en vrijwilligers, en met personen en partijen uit de Alblasserdamse samenleving die willen bijdragen aan de totstandkoming en ontwikkeling van het Odensehuis Alblasserdam. Informatie en samenwerking zal moeten worden ondersteund door een basale communicatieaanpak (nieuwsbrief, website).

¹ Bijlage 2: profielbeschrijving coördinator/projectleider

² Bijlage 3: profielbeschrijving vrijwilliger Odensehuis

4.1 Globale planning startfase

Voor 2022 is de planning van activiteiten als volgt

Wanneer	Wat
Januari 2022	Opstelling en afronding werkplan startfase
Februari 2022	Vorming rechtspersoon
September 2022	Start werving coördinator Start werving vrijwilligers Vorbereiding locatie en inrichtingsplan lokaal Opzet en start communicatietraject
Oktober/november 2022	Werk-activiteitenplan Odensehuis 2022 (basisversie) Besluitvorming gemeente inzake middelen 2023
Oktober 2022	Afronding inrichting pand en lokaal incl. meubilair/materialen etc. Start werkzaamheden coördinator Vorbereiding 1 ^e activiteiten (o.a. publiciteit, vrijwilligers)
November 2022	Start activiteiten Odensehuis Opzet en uitbouw samenwerking met partijen in praktijk
Eind 2022/1^e kwartaal 2023	1 ^e ervaringen opdoen met bezoekers, vrijwilligers/activiteiten Input verzamelen voor meerjarenplan 2023 e.v.
Maart/april 2023	Evaluatie startfase en eventuele bijstellingen Concept-meerjarenplan Odensehuis 2023 e.v. voor overleg met gemeente en partners w.o. financieel perspectief
1e helft 2023	Besluitvorming Meerjarenplan en afspraken financiering 2023 e.v. Opbouw en uitbouw samenwerkingsstructuur Fondsenwerving 2023 e.v. Vorbereiding functioneren 2024 e.v.

5 Financiën startfase 2022

Onderstaand een opstelling van te verwachten uitgaven voor de start van het Odensehuis in 2022. Daaronder een inschatting voor de mogelijkheden voor dekking van dat bedrag.

Wat	Raming kosten
1. Bouwkundige inrichting gebouw Participand (toegang, voorzieningen, buitenruimte etc.)	3.000
2. Inrichting lokaal Participand (meubilair, materialen) – basisniveau	5.000
3. Inrichting lokaal Participand – specifieke voorzieningen (bv. tovertafel) – indien voldoende middelen	PM
4. Part-time coördinator (0,5 fte tijdelijke aanstelling schaal 10/11 CAO Sociaal Werk bruto € 4.200 per maand gedurende 9 maanden incl. 30% werkgeverslasten)	18.500
5. Huur/gebruik locatie Participand (0,75% van € 3.500) (incl. energie?) en kosten specifieke activiteiten	1.000
6. Kosten communicatie/opzet website	1.000
7. Overige startkosten/onvoorzien	1.000
TOTAAL	€ 29.500

Voor de dekking van dit bedrag zal een beroep gedaan worden op de door de gemeenteraad in het vooruitgestelde bedrag van € 30.000,-. Voor overige uitgaven zal een beroep worden gedaan op overige (eenmalige) fondsen zoals subsidies, giften (crowdfunding) en projectbijdragen van derden. De uitgaven voor eerste inrichting en met name specifieke voorzieningen zullen hierop moeten worden afgestemd.

6 Overige aspecten

6.1 Samenwerking en communicatie

Het Odensehuis zal een nieuwe en eigen plaats gaan innemen in de Alblasserdamse samenleving. In het bijzonder natuurlijk voor de bezoekers en de vrijwilligers als direct betrokkenen. Vanuit die eigen positie zal het Odensehuis verdere relaties en samenwerking aangaan met anderen met het oog op de verdere ontwikkeling naar een dementievriendelijke samenleving. Het Odensehuis Alblasserdam werkt daartoe ook samen met andere initiatiefnemers op dit terrein in de Initiatiefgroep Dementievriendelijke Samenleving West-Alblasserwaard. Door uitwisseling en samenwerking kunnen we leren van elkaar en waar nuttig gezamenlijk opgetreden worden in belangenbehartiging en communicatie. In de verbinding met anderen zien wij de volgende uitdagingen/opgaven:

- Om met onze bezoekers en de mensen in hun directe omgeving en met de vrijwilligers vorm te geven aan het thuisgevoel en de laagdrempelige, mensgerichte begeleiding en ondersteuning waar het Odensehuis voor opgericht wordt.
- Om met partijen en organisaties die voor en met dezelfde doelgroep werken goede afspraken te maken over het goed aansluiten op elkaars werkzaamheden en activiteiten. Tot deze categorie rekenen we de grotere en kleinere professionele aanbieders van zorg en welzijn in Alblasserdam, de huisartsen, de SWA en de gemeente Alblasserdam (uitvoering Sociaal Domein/WMO).
- Om met partijen die een directe relatie hebben met de doelgroep en leden te overleggen over de belangen van de leden van de doelgroep, over mogelijke doorverwijzing naar onze inloopvoorziening, over afstemming van activiteiten voor de doelgroep, recruitering van vrijwilligers en mogelijke praktische samenwerking. Tot deze categorie rekenen we organisaties van maatschappelijke ondersteuning en welzijn (bv. SWA, Stichting helpende handen, onderwijsinstellingen, woningcorporatie, kerken, gemeentelijke dienstverlening, winkeliersverenigingen, sportverenigingen e.a.)
- Om met partijen/organisaties die een directe bijdrage kunnen geven in de uitvoering van concrete activiteiten in en van het Odensehuis op het gebied van bewegen, informatievoorziening, cultuur/creatieve vorming, persoonlijke begeleiding etc. manieren te vinden en afspraken te maken waarop zo goed mogelijk ingespeeld kan worden op de belangen en behoeften van onze bezoekers. Deze bevinden zich mogelijk in het gebouw Participand, maar eventueel ook daarbuiten.
- Om ons als Odensehuis te verbinden met buurt en wijk van waaruit we opereren, in het belang van het scheppen van een breed thuisgevoel van onze bezoekers.
- Om partijen aan ons te verbinden die financiële ondersteuning kunnen bieden aan de activiteiten en het functioneren van het Odensehuis. Daarbij zijn lokale en regionale partijen als serviceclubs, kerken/diaconieën, goede doeleninstellingen en tevens de gemeente Alblasserdam. Daarnaast landelijke fondsen en subsidieverstrekkers en goede doelen instellingen, mogelijk ook provinciale en/of Rijksoverheid.

Uit bovenstaande blijkt dat we vanuit het Odensehuis Alblasserdam willen bijdragen en participeren in een sterk weefsel van partijen en partners. Meer in het algemeen willen we stimuleren dat de Alblasserdamse samenleving als geheel de basis en voedingsbodem zal zijn voor verdere ontwikkeling van het Odensehuis Alblasserdam en een dementievriendelijke samenleving. Daarom zal in het kader van de opstelling van het Meerjarenplan ook aandacht moeten worden worden aan strategische communicatie en netwerkvorming en – vergroting (bv. Stichting Vrienden).

6.2 Afhankelijkheden en risico's

In algemene zin is er afhankelijkheid van voldoende behoefte bij de doelgroep tot deelname/bezoek aan de inloopvoorziening. Deze behoefte wordt als aanwezig verondersteld, maar is niet precies onderzocht en zal dus in de praktijk moeten blijken. Deze behoefte kan worden aangeboord en verder bestendigd door goede communicatie en vooral door een kwalitatief hoogwaardig aanbod te leveren, volgens de principes van het Odensehuis.

Voor de uitvoering van dit projectplan voor de Startfase van het Odensehuis Alblasserdam is de Stichting Odensehuis Alblasserdam afhankelijk van de gemeente Alblasserdam voor:

- A. Overeenstemming en besluitvorming over benutting van de locatie Participand op korte termijn
- B. Beschikbaarstelling aanwezige middelen in gemeentebegroting 2022 voor initiatief Odensehuis (€ 30.000)
- C. Bereidheid om voor langere termijn middelen beschikbaar te stellen voor 2023 e.v. op basis van meerjarenplan

Met de gemeente Alblasserdam is in principe overeenstemming over de punten A. en B. Voor 2023 zullen in het kader van de gemeentelijke Begroting 2023 besluiten worden genomen (november 2022).

Voor de meerjarige uitvoering van het initiatief zijn meer middelen nodig dan de gemeente voor 2022 beschikbaar heeft gesteld (ca. 20-25.000 euro). Op korte termijn zullen daarom initiatieven worden genomen om de benodigde middelen te verwerven.

Voor de daadwerkelijke start van de activiteiten is de de Stichting afhankelijk van de tijdige beschikbaarheid van professionele ondersteuning (coördinator/projectleider) en van voldoende vrijwilligers. De werving voor een coördinator en van vrijwilligers kan in principe in februari starten (onder enkele formele voorbehouden).

Meer in het algemeen is de uitvoering van het initiatief mede afhankelijk van de medewerking van en goodwill bij een groot aantal lokaal functionerende personen, partijen en organisaties. Via actieve informatievoorziening en overleg zal dit worden gestimuleerd en geborgd.

Op het moment van opstellen van dit projectplan is nog niet duidelijk hoe de ontwikkeling zal zijn van corona en de daarbij gepaard gaande beperkingen voor overleg en gezamenlijke activiteiten. Vooralsnog wordt er van uitgegaan dat dit geen directe risico's met zich meebrengt, maar dit zal wel goed gemonitord moeten worden.

Bijlage 1. Odensehuizen in Vogelvlucht

Odensehuis: een plek en een stem voor mensen met dementie en geheugenproblemen

Een Odensehuis is een informatie-, advies- en ontmoetingsplek voor mensen met (beginnende) dementie en geheugenproblemen, mantelzorgers en hun familie en vrienden. Er is ruimte voor ontmoeting, ondersteuning, activiteiten en advies. Een Odensehuis biedt een stem aan mensen met dementie en geheugenproblemen en de mantelzorgers. Het is een veilige plek naast hun eigen woonomgeving waar ze zich 'thuis' kunnen voelen. De Informatievoorziening is bestemd voor een brede groep geïnteresseerden.

Kwaliteit van leven staat centraal

In een Odensehuis staat de kwaliteit van leven centraal. Dit betekent in ieder geval vrijheid voor mensen met dementie en hun naasten om hun eigen leven zo goed als mogelijk te blijven voortzetten. In een Odensehuis wordt ondersteuning geboden uitgaande van de menselijke maat. Het streven is dat mensen met dementie en geheugenproblemen zo lang mogelijk met ondersteuning van mantelzorgers, familie en vrienden zelfstandig kunnen functioneren en zoveel als mogelijk nog op een plezierige manier deel kunnen nemen aan de samenleving. Hierbij wordt gestimuleerd dat de talenten die mensen hebben, worden benut. Een Odensehuis wil perspectief bieden en voorkomen dat mensen met dementie en hun mantelzorgers in een isolement belanden.

Kernwaarden en organisatie

Binnen de ondersteuning en zorg voor mensen met dementie en geheugenproblemen en mantelzorgers neemt het Odensehuis een specifieke plek in. Zij onderscheidt zich door onderstaande kernwaarden, die in de Odensehuizen terug te vinden zijn.

- **Open karakter en laagdrempelig:**
Mensen met dementie of geheugenklachten, mantelzorgers, familie en vrienden kunnen binnenlopen voor advies, ondersteuning en ontmoeting. Een Odensehuis is als inloopcentrum laagdrempelig. Een indicatie of een diagnose is niet nodig om mee te doen. In het Odensehuis is veel informatie voor mantelzorgers en mensen met dementie en geheugenklachten beschikbaar. De focus ligt op mensen met beginnende dementie en jonge mensen met dementie en geheugenklachten omdat het Odensehuis voor deze groep een goed antwoord biedt op de vraag om ondersteuning en een zinvolle invulling van de dag.
- **Organisatie van, voor en door participanten/deelnemers:**
In een Odensehuis dragen de participanten (mensen met dementie/ geheugenklachten, mantelzorgers en vrijwilligers) gezamenlijk verantwoordelijkheid voor de organisatie. Er wordt een beroep gedaan op het zelf organiserend vermogen die iedereen in meer of mindere mate bezit. De mensen die regelmatig in het Odensehuis komen nemen op een of andere manier allemaal deel aan het draaiend houden van het huis en de activiteiten die worden ondernomen. Iedere participant levert met zijn/haar vermogens en talenten een bijdrage aan het reilen en zeilen van het Odensehuis. De participanten vormen het hart van de organisatie. Mantelzorgers, vrijwilligers en buurtgenoten hebben daarbij een essentiële rol. Vrijwilligers leveren een belangrijke bijdrage aan de dagelijkse gang van zaken. In een Odensehuis is minimaal één beroepskracht aanwezig die een coördinerende, faciliterende en ondersteunde rol heeft in de organisatie. De beroepskracht draagt de filosofie en kernwaarden van een Odensehuis uit en brengt deze in de praktijk. Een Odensehuis kent een participantenoverleg. Afspraken en huisregels worden opgesteld met de participanten.
- **Eigen regie**
Mensen met geheugenklachten en beginnende dementie (ondersteund door hun mantelzorger) bepalen zelf op welk moment, hoe vaak ze willen komen en wat ze willen doen. Zij hebben hierbij zelf de regie en keuzevrijheid. Dit geldt ook voor mantelzorgers en andere naasten. Niets hoeft, alles kan. In die zin is een Odensehuis een 'vrijplaats' waar veel mogelijk is.
- **Emancipatie en empowerment:**
Het Odensehuis biedt mensen met (beginnende) dementie een zinvolle invulling van de dag, waardoor hun gevoel van eigenwaarde toeneemt. Tegelijkertijd zorgt het Odensehuis ervoor dat mensen met dementie

beter zichtbaar zijn in de buurt waar zij wonen en dat buurtgenoten dementie leren herkennen, begrijpen en leren accepteren. In die zin wil een Odensehuis een bijdrage leveren aan het doorbreken van het taboe rond dementie en voorkomen dat mensen worden uitgesloten.

- **Mantelzorgondersteuning, respijtzorg en netwerkontwikkeling**

Een Odensehuis biedt ook ondersteuning aan mantelzorgers onder andere in de vorm van lotgenotengroepen. Mantelzorgers delen hun kennis en ervaring in het omgaan met mensen met dementie en geheugenklachten en ondersteunen elkaar. Mantelzorgers vinden steun bij lotgenoten en kunnen deelnemen aan gespreksgroepen. Hierdoor versterken ze hun eigen netwerk.

- **Vrijwilligers en buurtgenoten**

Een Odensehuis is een vrijwilligersorganisatie. Er zijn vele vrijwilligers actief. Ook hierbij staat de inzet van de talenten van een vrijwilliger centraal. Ieder Odensehuis kent een vrijwilligersbeleid en werkt met competentieprofielen voor vrijwilligers. Kerncompetenties zijn samenwerking, flexibiliteit, klantgerichtheid en persoonlijk leiderschap. Voor sommige activiteiten is een VOG vereist. Ieder Odensehuis biedt vrijwilligers de mogelijkheid om zich te ontwikkelen.

- **Vernieuwing en samenwerking**

De Odensehuizen willen een bijdrage leveren aan cultuurverandering van het reguliere aanbod van ondersteuning en zorg voor mensen met dementie en geheugenklachten en hun mantelzorgers. Vanuit de eigenheid van het Odensehuis wordt er samengewerkt met andere organisaties. De meeste Odensehuizen werken aan een dementievriendelijke omgeving en proberen zich te blijven vernieuwen door de continue ontwikkeling van uiteenlopende projecten.

- **Sociale Benadering van dementie**

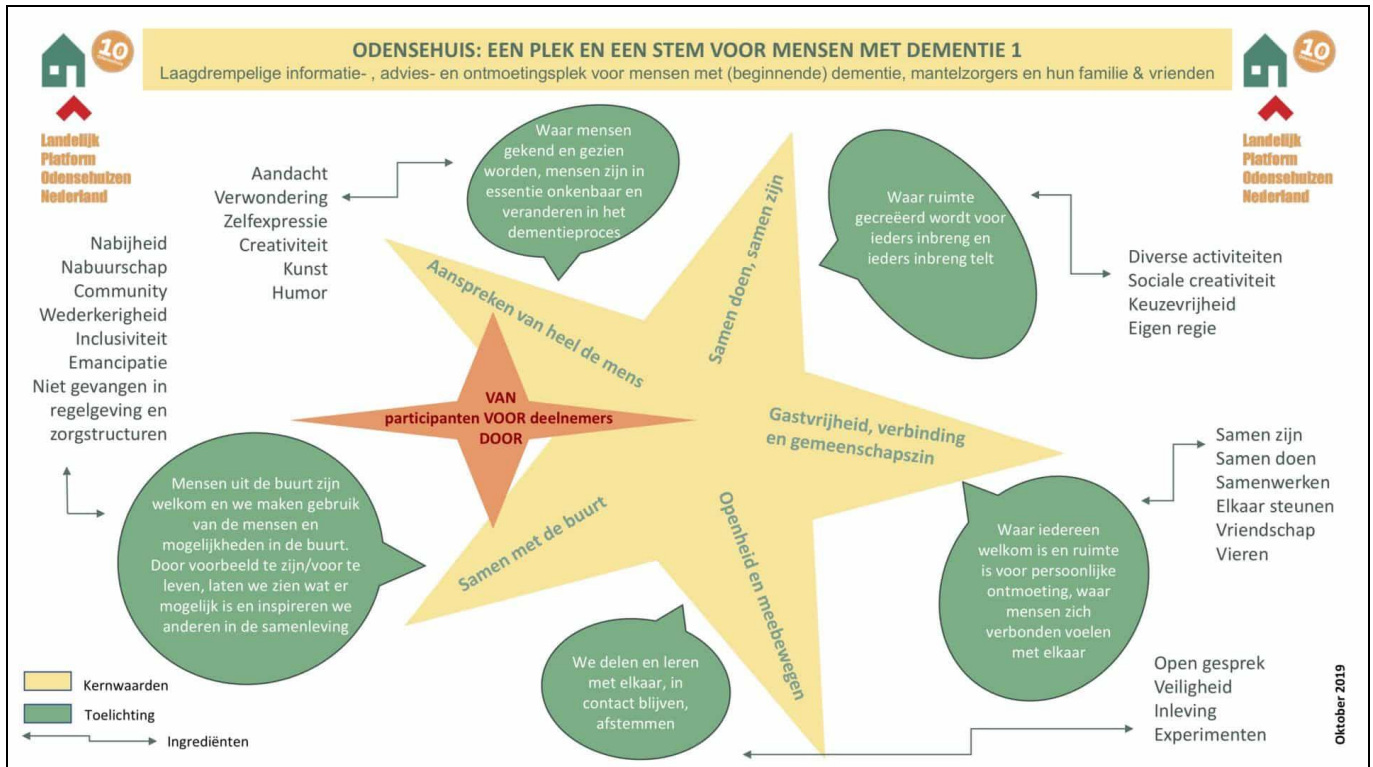
De aanpak van het Odensehuis komt overeen met wat hoogleraar Langdurige Zorg en Dementie Anne Mei The [de sociale benadering van dementie](#) noemt.

Landelijk Platform Odensehuizen

De Odensehuizen in Nederland zijn sinds juni 2016 verenigd in een Landelijk Platform. Leden van het Platform herkennen zich in de werkwijze en uitgangspunten van het Advies- en ontmoetingscentrum voor mensen met dementie en hun naasten in Odense (Denemarken). Daar komt de naam Odensehuis ook vandaan. De vertaling van de Deense werkwijze is onder meer vastgelegd in het handboek en het werkboek van de Odensehuizen Amsterdam en Groningen. Het Landelijk Platform Odensehuizen Nederland wil bijdragen aan een dementie-vriendelijk Nederland.

Infographic DNA Odensehuizen

Op welke fundamenteën is een Odensehuis gebouwd en welke kwaliteiten zijn er voor nodig om een goede organisatie op te zetten. De infographic is bedoeld als discussiestuk, een uitnodiging om samen kernwaarden en voorwaarden te analyseren en verder uit te breiden. Bijlage 1.



Bijlage 2. Profiel Coördinator Odensehuis Alblasserdam

Odensehuis Alblasserdam is op zoek naar een warme, energieke en ondernemende Coördinator voor 0,5 fte. Iemand die in staat is om mensen te binden en te boeien om zo te werken aan een zinvolle en bloeiende plek voor mensen die in aanraking komen met geheugenklachten/dementie.

In Alblasserdam wordt in het 4e kwartaal 2022 het Odensehuis opgestart. Dit is een ontmoetingsplek waar mensen met geheugenproblemen en (beginnende) dementie en/of hun mantelzorgers kunnen binnenlopen voor ontmoeting, activiteiten en informatie. Dit kan zonder indicatie, zonder verplichtingen, zonder zorgkaders. In het Odensehuis wordt gefocust op wat men wél kan, de kwaliteit van leven staat centraal en er wordt een beroep gedaan op de talenten die iedereen bezit. Men kan elkaar in het Odensehuis ontmoeten, ondersteuning bieden, samen activiteiten ondernemen en ervaringen uitwisselen.

Het opstarten van het Odensehuis is een burgerinitiatief in samenwerking met gemeente, (belangenbehartigende) partijen in Alblasserdam die werkzaam of betrokken zijn bij mensen met dementie en hun naasten. De bezoekende doelgroep heeft een cruciale rol in de doorontwikkeling.

Wat ga je doen?

Als coördinator word jij hét gezicht en aanspreekpunt van het Odensehuis Alblasserdam. Je bent de verbinder tussen de bezoekers, mantelzorgers, vrijwilligers en maatschappelijke partners. Als het Odensehuis is geopend, coördineer je de dagelijkse gang van zaken. Je bepaalt samen met participanten de dagelijkse gang van zaken en vertaalt de filosofie naar de dagelijkse praktijk. Je signaleert en achterhaalt vragen en behoeften bij de doelgroep en kijkt naar de vraag achter de vraag.

Je stimuleert de eigen kracht en het zelf organiserend vermogen van de bezoekers en faciliteert bij het verwezenlijken van wensen en ideeën. Je werft vrijwilligers en begeleidt, ondersteunt, motiveert en stimuleert hen en geeft waar nodig feedback. Je zorgt voor de bedrijfsvoering, administratie en verslaglegging van het Odensehuis.

Wat vragen we van je?

- HBO werk- en denkniveau: geschoold in een sociale richting, bv. maatschappelijk werk, casemanager dementie of werkzaam (geweest) in dementie-,
- Zorgen voor een veilige en open sfeer
- Initiatieven, wensen en verlangens van deelnemers en mantelzorgers herkennen, stimuleren en vertalen naar concrete activiteiten i.s.m. de vrijwilligers
- een signalerend en observerend vermogen en bent daarbij proactief, ondernemend, initiatiefrijk en besluitvaardig;
- informatie geven over wat het Odensehuis is en kan bieden en daar ook aan de buitenwereld bekendheid aan geven;
- vrijwilligers weten te binden en aan te sturen;
- zorgen voor een toegankelijke administratie en registratie
- de onafhankelijkheid van het Odensehuis bewaken; grenzen bepalen en stellen
- contacten onderhouden met relevante partijen om te kijken naar mogelijkheden tot samenwerking en vervolgens samenwerken

Wat we bieden

Maatschappelijk belangrijk, bevredigend werk, met bevlogen mensen. De aanstelling/overeenkomst is in eerste instantie voor een half jaar, met uitzicht op verlenging, Honorering conform een passende inschaling (Cao Sociaal Werk).

Het Odensehuis is een inclusieve organisatie, waarbinnen diverse stemmen en perspectieven een plek krijgen.

Interesse?

Wij ontvangen de motivatiebrief en CV uiterlijk 22 september 2022 op via email info@odensehuisalblasterdam.nl.

De eerste gespreksronde zal plaatsvinden op 26 of 27 september in de avond en de eventuele tweede gespreksronde kort daarna. Aanstelling is voorzien zo spoedig mogelijk.

Meer informatie over het Odensehuis Alblasterdam? Ga naar de site www.odensehuisalblasterdam.nl of neem contact op met Marleen de Folter (06-44298699) of Dirk Louter (06-15056005), bestuursleden van de Stichting Odensehuis Alblasterdam.

Bijlage 3 Profiel vrijwilliger Odensehuis Alblasserdam

Als vrijwilliger in het Odensehuis begeleid je (thuiswonende) ouderen die te maken hebben met geheugenklachten of beginnende dementie. Je ontvangt hen bij bezoek aan het Odensehuis, zorgt voor koffie en thee en vooral voor een fijne sfeer waarin iedereen zich thuis en gezien voelt.

Je voert gesprekken en hebt een luisterend oor. Je begeleidt onze bezoekers en mantelzorgers bij activiteiten.

Je werkt in een gezellig en hecht team, onder leiding van de coördinator. In dit team krijg je ruimte je eigen kwaliteiten en interesses in te zetten en te ontwikkelen.

Het Odensehuis Alblasserdam valt onder de verantwoordelijkheid van het bestuur Stichting Odensehuis Alblasserdam.

De werktijden zijn overdag en in overleg maar reken op 1 dag per week of per 2 weken.

Wij vinden het belangrijk dat je de ander centraal kunt stellen, een goede gesprekspartner kunt zijn en initiatief kunt nemen. Voor al onze vrijwilligers geldt, dat je informatie krijgt over dementie en hoe je het beste kunt omgaan met mensen die te maken hebben met geheugenklachten of dementie. Wij werken vanuit de sociale benadering bij dementie. Hierin staat niet de ziekte centraal maar de kwaliteit van leven van de mens waarvan het hoofd niet meer werkt zoals voorheen.

Ben je een echte 'samen-werker' en kun je andere enthousiasmeren? Heb je interesse? Kom dan naar de voorlichtingsavond op 10 oktober in Landvast Alblasserdam. Meer informatie over het Odensehuis Alblasserdam? Ga naar de site www.odensehuisalblasserdam.nl of neem contact op met Marleen de Folter (06-44298699) of Dirk Louter (06-15056005), bestuursleden van de Stichting Odensehuis Alblasserdam.